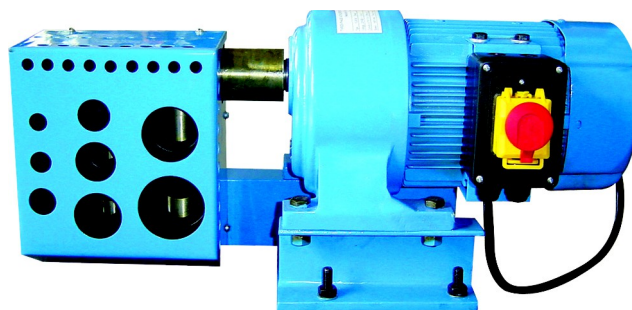


---

# Электрический труборезный станок

## Модель: РТН12U



**ООО «ПО ИП»**

**Тел: +7 (812)602-77-08**

**E-mail: [info@poip.ru](mailto:info@poip.ru)**

**[www.poip.ru](http://www.poip.ru)**

# Инструкция по эксплуатации

## Сохраните данное руководство

В данной инструкции даны правила техники безопасности и меры предосторожности, указания по монтажу, правила эксплуатации и технического обслуживания, перечень деталей и рисунки. Храните счет-фактуру с данным руководством. Храните данное руководство и счет-фактуру в безопасном сухом месте для дальнейшего использования.

## Правила техники безопасности

**ВНИМАНИЕ: НЕСОБЛЮЖДЕНИЕ ДАННЫХ ПРАВИЛА МОЖЕТ ПРИВЕСТИ К СЕРЬЕЗНЫМ ТРАВМАМ.** У данного станка как и у всех станков есть определенные опасности, связанные с эксплуатацией и обслуживанием. Использование станка с осторожностью значительно уменьшит вероятность получения травмы. Однако, если обычные меры предосторожности не будут выполнены или проигнорированы, это может привести к травме оператора.

Данный станок предназначен для холодной резки металла, например, для резки крупных стальных стержней. Производитель настоятельно рекомендует НЕ модифицировать данный станок и использовать его только для тех целей, для которых он был разработан. При возникновении каких-либо сомнений относительно применения станка, НЕ использовать его до консультации с производителем.

**Перед использованием данного инструмента прочитайте все инструкции!**

## **ПРАВИЛА ТЕХНИКИ БЕЗОПАСНОСТИ**

- 1. Содержать рабочее место в чистоте.** Загроможденное рабочее место приводит к травмам.
- 2. Соблюдать условия работы.** Не использовать электрооборудование в сырых или влажных местах. Не подвергать воздействию дождя. Обеспечить надлежащее освещение рабочего места. Не использовать оборудование с электрическим приводом, в присутствии горючих газов или жидкостей.
- 3. Не допускать детей в рабочую зону.** Детям запрещено находиться в рабочей зоне. Не позволять детям использовать станок, инструменты или удлинители.

4. **Хранение неиспользуемого оборудования.** Неиспользуемые инструменты должны храниться в сухом месте, чтобы предотвратить коррозию. Доступ к инструментам должен быть ограничен.
5. **Не прилагать чрезмерных усилий к оборудованию.** Во избежание несчастных случаев инструмент надлежит использовать только по назначению. Запрещается использовать ненадлежащие приспособления для увеличения усилия инструмента.
6. **Использовать надлежащий инструмент для работы.** Не использовать малые инструменты в качестве больших промышленных инструментов. Не использовать инструменты для работы, для которой они не предназначены.
7. **Надевать надлежащую одежду.** Не работать в свободной одежде или с украшениями, которые могут попасть в движущиеся части станка. Рекомендуется работать в непроводящей электричество одежде и нескользящей обуви. Убирать волосы под головной убор.
8. **Использовать средства защиты зрения и слуха.** Во время работы надевать защитные очки (по стандарту ISO). При работе с материалами, образующими металлические опилки и древесную стружку, надевать полную маску для лица. Надевать маску или респиратор при работе в среде с металлической и химической пылью и туманом.
9. **Соблюдать балансировку тела.** Всегда сохраняйте устойчивое положение и равновесие. Не тянуться или через работающий станок.
10. **С инструментом обращаться осторожно.** Поддерживать инструменты острыми и чистыми для лучшей и безопасной работы. Соблюдать инструкции по смазке и замене принадлежностей. Содержать рукоятки в чистоте, сухими и очищенными от масла и жира.
11. **Соблюдать осторожность.** Во время работы руководствоваться здравым смыслом. Не работать в состоянии усталости.
12. **Регулярно проверять исправность инструмента.** Перед началом работы с инструментом необходимо проверить его исправность. Кроме того, необходимо проверить состояние подвижных частей, крепежных приспособлений, а также любых других условий, которые могут повлиять на нормальную работу. Поврежденные детали подлежат ремонту или замене квалифицированным специалистом.
13. **Защита от поражения электрическим током.** Не допускать контакта частей тела с заземленными поверхностями, такими как трубы, радиаторы и корпуса холодильников.
14. **Запасные части и принадлежности.** При техническом обслуживании использовать только идентичные запасные части. Использование любых других деталей приведет к аннулированию гарантии. Использовать только принадлежности, предназначенные для использования с данным инструментом. Одобренные принадлежности доступны у дистрибьютора.
15. **Не работать на станке под воздействием алкоголя или каких-либо лекарств.** Прочитайте предупредительные надписи на рецептах, чтобы определить влияние лекарств. Не приступать к работе при наличии сомнений.
16. **Не оставлять станок** до полной остановки.

17. **Перед выполнением технического обслуживания, регулировки или ремонта необходимо обесточить станок.**
18. **ВСЕГДА держать руки и пальцы на безопасном расстоянии от ножей.**
19. **Не допускать случайного запуска.** Выключатель должен находиться в положении «OFF» перед подключением питания.
20. **Заземлить оборудование.** Станок должен иметь надлежащее заземление. Это снижает риск поражения электрическим током.
21. **Не эксплуатировать станок в опасных условиях.** Не эксплуатировать станок в сырых или влажных местах, не подвергать станок воздействию дождя. Обеспечить надлежащее освещение рабочего места.
22. **Остановить станок** перед обслуживанием и при смене принадлежностей, таких как ножи и т.д.

**Примечание:** Предупреждения и указания, содержащиеся в данной инструкции, не могут охватить все возможные условия и ситуации, которые могут возникнуть при использовании данного изделия. Следует понимать, что здравый смысл и осторожность являются факторами, которые не могут быть встроены в данное изделие. Эти факторы должны быть присущи лицу, использующему данное изделие.

## ОПИСАНИЕ СТАНКА

### 2.1 НАЗНАЧЕНИЕ:

Данный станок предназначен только для резки обычных металлов в диапазоне его параметров.

### 2.2 Требования к месту эксплуатации

СТАНОК ПРЕДНАЗНАЧЕН ДЛЯ РАБОТЫ В СЛЕДУЮЩИХ УСЛОВИЯХ:

- Высота над уровнем моря не более 1000 м;
- Диапазон рабочей температуры воздуха: 5-40°C.
- Относительная влажность воздуха не более 50% при максимальной температуре +40°C .
- Более высокая относительная влажность воздуха допустима при более низкой температуре (например, 90% при 20°C).
- Освещенность рабочей зоны должна быть не менее 500 люкс
- Знак молнии указывает на высокое напряжение, обратите внимание на знак при использовании для 5,

### 2.3 Подключение станка PTN12U к источнику питания

Электрические параметры станка PTN12U: 230 В или 400 В, 50 Гц или 110 В 60 Гц. Перед подключением станка к сети убедитесь, что номинальная мощность двигателя соответствует электрической сети. Для подключения рекомендуется использовать, по крайней мере, кабель H07RN 3G 1,5 мм<sup>2</sup>. Пользователь должен также обеспечить защиту от перегрузки по току с номинальным током 5 А в цепи питания. Провод заземления силового кабеля должен быть надежно соединен с системой заземления.

## **2.4 Особенности станка PTN12U**

1. Станок предназначен для резки стальных труб с толщиной стенки до 3 мм.
2. Для дальнейшего соединения и сварки труб под углом 90°.
3. Предназначен для разных диаметров труб.
4. Горизонтальная и вертикальная ориентация.
5. Также пригоден для двойного соединения.

## **Эксплуатация**

Данный станок является специальным инструментом для резки труб с дугой R на торце, с толщиной стенки до 3 мм. Перед использованием необходимо очистить все запасные части и установить станок в соответствии со схемой монтажа. Станок устанавливается горизонтально или вертикально на столе так, чтобы режущий блок мог свободно двигаться внутри.

В станке предусмотрены отверстия нескольких диаметров:

PTN12U для 1/4", 3/8", 1/2", 3/4", 1", 1-1/4", 1-1/2", 2"

При использовании, вставить конец трубы в соответствующее отверстие и выполнить резку поворотом рукоятки.

### **Внимание**

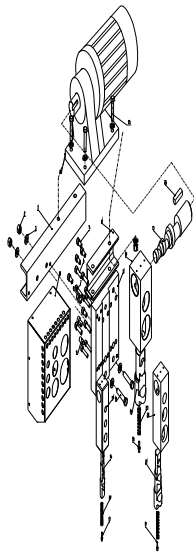
За один раз можно резать только один размер трубы.

В отверстии не должен находиться посторонний материал.

## ПЕРЕЧЕНЬ ДЕТАЛЕЙ СТАНКА РТН12U

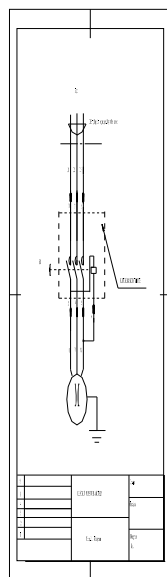
№ д е т а л л и	Наименование	К-во	№	Наименование	К-во
1	Опора I	1	14	Корпус I	1
2	Зажимной винт	6	15	Болт М12×60	2
3	Шайба адаптера	12	16	Нож I	1
4	Опора II	1	17	Штифт	2
5	Болт М10х20	5	18	Штифт	1
6	Болт М10х35	5	19	Нож III	1
7	Болт М10х40	5	20	Корпус II	1
8	Штифт	2	21	Нож II	1
9	Штифт	2	22	Пружина	1
10	Крышка	1	23	Пружина	2
11	Соединительная пластина I	1	24	Двигатель	1
12	Корпус III	1	25	Болт М10х50	4
13	Эксцентриковый вал	1	26	Шпонка	1

## ДЕТАЛЬНЫЙ ЧЕРТЕЖ СТАНКА РТН12U









	Соединение	В
1		В
2		В
3		В
4	0	В
5	0	В
6	0	В
7	0	В
8	0	В
9	0	В
10	0	В
11	0	В
12	0	В
13	0	В
14	0	В
15	0	В
16	0	В
17	0	В
18	0	В
19	0	В
20	0	В
21	0	В
22	0	В
23	0	В
24	0	В
25	0	В
26	0	В
27	0	В
28	0	В
29	0	В
30	0	В
31	0	В
32	0	В
33	0	В
34	0	В
35	0	В
36	0	В
37	0	В
38	0	В
39	0	В
40	0	В
41	0	В
42	0	В
43	0	В
44	0	В
45	0	В
46	0	В
47	0	В
48	0	В
49	0	В
50	0	В
51	0	В
52	0	В
53	0	В
54	0	В
55	0	В
56	0	В
57	0	В
58	0	В
59	0	В
60	0	В
61	0	В
62	0	В
63	0	В
64	0	В
65	0	В
66	0	В
67	0	В
68	0	В
69	0	В
70	0	В
71	0	В
72	0	В
73	0	В
74	0	В
75	0	В
76	0	В
77	0	В
78	0	В
79	0	В
80	0	В
81	0	В
82	0	В
83	0	В
84	0	В
85	0	В
86	0	В
87	0	В
88	0	В
89	0	В
90	0	В
91	0	В
92	0	В
93	0	В
94	0	В
95	0	В
96	0	В
97	0	В
98	0	В
99	0	В
100	0	В

Примечание: Данное руководство предназначено только для ознакомления. Производитель оставляет за собой право улучшать станок без предварительного уведомления. Электрическая сеть должна соответствовать параметрам станка.